

• 25 - 26 •

# Actividades extraescolares

CLUB DEPORTIVO Y ESCUELA  
DE ARTES Y MÚSICA



## NOVEDADES

Escuela de artes  
Ciencia Divertida  
Batería



**CEU**

*Colegio San Pablo*  
Sanchinarro



## Carta

Estimadas familias:

Nos complace poner en sus manos un año más la oferta de actividades extraescolares **2025-2026**.

Cada curso nos esforzamos por garantizar que las extraescolares que ofrecemos a nuestros alumnos cumplen con el doble objetivo de por un lado, completar la formación que reciben en nuestras

aulas, y por el otro, despertar su curiosidad e interés hacia nuevas destrezas y áreas de conocimiento. No olvidamos tampoco, que el ámbito de la formación extraescolar les ofrece a los alumnos un espacio de excepción para crecer en sus destrezas sociales y humanas con importantes valores como la empatía, la compasión y la generosidad. Nos alegramos enormemente de los logros del Club deportivo y de los alumnos de la **Escuela de artes y Música**. Crecemos con cada uno de ellos. En el **Instituto de Idiomas**, continuamos con la garantía de los exámenes oficiales a los que los alumnos se presentan en el propio colegio.

Para finalizar, les invito a que nos trasladen sus sugerencias de mejora como han hecho hasta ahora. Todo el equipo del colegio, y en especial del departamento de extraescolares, tien como único objetivo ofrecerles un servicio de la mayor calidad posible y que su experiencia en el colegio CEU San Pablo Sanchinarro sea inmejorable.

Reciban un cordial saludo,

Carlos Ortiz Sanchidrián  
Director del Colegio CEU San Pablo Sanchinarro

### ACTIVIDADES EXTRAESCOLARES

**Coordinación:** atención de lunes a viernes de 13:00 a 19:00

**Contacto:** 679 10 19 78 · [extraescolares.sanchinarro@ceu.es](mailto:extraescolares.sanchinarro@ceu.es)



# Índice de Actividades

## *Escuela de Música y Artes:*

*p. 06*

- » PINTURA
- » BALLET
- » FLAMENCO
- » PEQUEDANZA
- » TEATRO MUSICAL
- » ESCUELA DE ARTES
- » INSTRUMENTO AVANZADO
- » CANTO
- » LENGUAJE MUSICAL
- » MÚSICA Y MOVIMIENTO
- » GUITARRA POPULAR

## *Club deportivo*

*p. 14*

- » ESCUELITAS: PATINAJE, GIMNASIA RÍTMICA, FÚTBOL Y BALONCESTO.
- » GIMNASIA RÍTMICA
- » MULTIDEPORTE
- » AJEDREZ,
- » ROBÓTICA
- » PSICOMOTRICIDAD
- » JUDO
- » DEPORTES DE RAQUETA
- » PATINAJE ARTÍSTICO
- » FÚTBOL 7 Y 11
- » BALONCESTO
- » VOLEIBOL
- » AJEDRÉZ
- » ROBÓTICA

## *Normas de funcionamiento*

*p. 26*

## *Normas de Competición*

*p. 26*

## *Condiciones generales de matriculación.*

*p. 27*



## Escuela de Música y Artes

### ACTIVIDADES ARTÍSTICAS

#### Baile moderno

La danza moderna nace de una expresión libre y fluida del bailarín que rompe con las reglas y criterios del ballet clásico. Se trata de una combinación de bailes urbanos (Funky, hip-hoy, gym-jazz) a través de los cuales se trabaja la coordinación, lateralidad y ritmo de sus participantes. Los nuevos ritmos musicales ayudan a que el alumnado, además de obtener los beneficios de la práctica de la danza, se divierta mucho más en las clases.

A final de curso se celebrará un Gran Festival organizado por el Colegio y profesores de baile que coordinarán con las familias el vestuario de los alumnos.

**Material específico:** el alumnado que asiste a esta actividad debe traer la ropa deportiva del Colegio.

#### Ballet

El ballet o danza clásica es un ejercicio cuyo objetivo es contar una historia únicamente con el movimiento del cuerpo. Esta disciplina requiere mucha concentración a nivel psíquico y flexibilidad, coordinación y ritmo musical a nivel físico. En cuanto a sus beneficios, el ballet ayuda a mejorar la postura corporal, fortalece la autodisciplina y estimula el desarrollo cerebral. A final de curso se celebrará un Gran Festival organizado por el colegio y profesores de baile que coordinarán con las familias el vestuario de los alumnos.

**Material específico:** mallas o maillot y zapatillas de ballet.

#### Flamenco

El flamenco es un tipo de baile que representa un símbolo cultural español además de ser reconocido por la UNESCO como Patrimonio Cultural Inmaterial de la Humanidad. Es una excelente herramienta para favorecer la expresividad corporal del alumno - do al interpretar mediante el baile letras de canciones con elegantes movimientos. Igualmente, los bailarines de flamenco desarrollan una imagen corporal positiva de sí mismos, lo cual fortalecerá la autoestima de los participantes. A final de curso se celebrará un Gran Festival organizado por el Colegio y profesores de baile que coordinarán con las familias.

**Material específico:** falda negra larga de volantes y zapatos de tacón.



#### Pintura

La pintura es una perfecta vía de expresión para los más pequeños ya que en las obras de arte se pueden verter los pensamientos e ideas. Para los niños, esta actividad puede ser un excelente ejercicio social y conforme avancen en edad irán conociendo diferentes técnicas y recursos para dar rienda suelta a su creatividad y emociones. A través de manualidades y actividades de modelado también ampliarán sus posibilidades expresivas y conocerán las técnicas básicas del trabajo a través de arcilla, barro, temperas, etc. Esta extraescolar se ofrece al alumnado desde Educación Infantil hasta 6º de Primaria. A final de curso se realizará una Exposición en el Hall del Colegio con los mejores trabajos del alumnado.

**Material específico:** estuche con lápiz, goma, sacapuntas, tijeras, pegamento, rotuladores y pinturas de colores.

#### Escuela de Artes

Presentamos una actividad específicamente diseñada para los alumnos de la etapa de infantil en la que podrán explorar diversas manifestaciones artísticas. Cada trimestre se centrarán en una rama diferente de la actividad artística: la expresión corporal y movimiento, las artes plásticas y las dinámicas teatrales.

#### Expresión artística

Los más alumnos de infantil podrán dar rienda suelta a su imaginación y creatividad gracias a esta actividad. En las sesiones realizarán múltiples manualidades y talleres con muy distintos materiales: arcilla, acuarelas, ceras... Se trata de sesiones donde los alumnos disfrutan enormemente manipulando diferentes recursos creativos y experimentando.

**Material específico:** estuche con lápiz, goma, sacapuntas, tijeras, pegamento, rotuladores y pinturas de colores.



## Teatro musical

El teatro en la etapa escolar es una de las mejores formas de expresión, diversión y desarrollo. El teatro ayuda al alumnado a mejorar su lenguaje, tanto a nivel comprensivo como expresivo, ampliando además su vocabulario. A nivel emocional impulsa a los niños a la socialización y desarrollo de la autoestima y autonomía personal, además de favorecer la cooperación y el trabajo en equipo.

El teatro junto con la música de la mano y permitirá a los alumnos desarrollar al máximo su faceta escénica de los niños, mejorarán sus habilidades interpretativas y trabajarán la parte de canción y canto propia de los mejores musicales de la escena teatral.

Esta actividad está dirigida a alumnos de todas las edades: Infantil, Primaria y Secundaria.

El alumnado de esta actividad ofrecerá una gran actuación a final de curso organizada por el Colegio y profesorado de la actividad. Se coordinará con las familias las necesidades de vestuario en función del papel que represente cada alumno.

## Pequedanza

Esta actividad está especialmente diseñada para los alumnos de 3 años que quieren iniciarse en el mundo de la danza a la vez que siguen mejorando su psicomotricidad y expresión corporal. Durante el curso, los alumnos conocerán diferentes disciplinas de baile a la vez que trabajamos su coordinación, lateralidad, equilibrio y control postural. Esta actividad es la antesala perfecta para especializarse en alguna de las disciplinas de danza que ofrece el colegio a partir de los 5 años en base a los gustos y habilidades demostrados por cada alumno.

**Material específico de la actividad:** mallet, punteras, falda negra de volantes y zapatos de tacón.

## ACTIVIDADES MUSICALES

### Música y Movimiento

En un ambiente divertido, a través de juegos musicales, rimas, canciones, bailes y cuentos, los niños aprenden a utilizar el oído melódico, trabajando el desarrollo rítmico corporal.

El movimiento del cuerpo y algunos instrumentos se convierten en herramientas para la expresión y para disfrutar en grupo. Esta actividad se ofrece para Infantil.

### Instrumento Iniciación

Clases individuales de instrumento adaptadas a la etapa de infantil. Se puede elegir el instrumento que se prefiera.

Las clases son de 30 minutos a la semana y los horarios se asignan de manera individual, atendiendo a las preferencias de horario que se indiquen y según orden de inscripción, pudiendo elegir entre: el descanso del mediodía o por la tarde, tras finalizar la jornada escolar.

## Lenguaje musical+Instrumento

El Lenguaje Musical, siendo una asignatura de teoría, es imprescindible para un adecuado progreso en el aprendizaje de un instrumento. Se imparte de una manera lúdica, adaptada a la edad de los alumnos, siendo más rigurosa conforme se va madurando en su estudio.

Estas clases se ofrecen para Primaria y Secundaria y van encaminadas a que los alumnos que lo quieran, puedan examinarse de los exámenes oficiales de la Associated Board of the Royal Schools of Music (ABRSM). Los niveles cubren desde Prep test hasta los más avanzados en el estudio de todos los instrumentos y de Teoría de la Música.

El instrumento se imparte en clases individuales de 30 min. a la semana o grupales de 60 minutos a la semana. Los horarios de las clases de instrumento se asignan de manera individual, atendiendo a las preferencias de horario que se indiquen y según orden de inscripción, pudiendo elegir entre: el descanso del mediodía por la tarde o tras finalizar la jornada escolar. El lenguaje musical se imparte en clases colectivas de 1 hora a la semana.

## Instrumento Avanzado

Son clases individuales de 45 min. a la semana. Para alumnos de todas las edades, desde 1º de Primaria hasta adultos, que no asisten a clases colectiva de Lenguaje Musical.

Los horarios de las clases se asignan individualmente, a mediodía o por la tarde.

## Guitarra Popular

Son clases colectivas de guitarra de 1 hora a la semana para aprender a interpretar canciones, cantar, compartir la música en grupo e ir desarrollando la capacidad de expresión instrumental al tiempo que se disfruta de la música.

## Canto

Esta nueva disciplina de la Escuela de Música se ofrece en clases grupales de 3 alumnos que quieren profundizar en la técnica vocal y lograr certificaciones oficiales en este campo musical. Independientemente de los exámenes oficiales, los alumnos aprenderán a cantar en diferentes estilos musicales.



# Educación Infantil



3 AÑOS	LUNES	MARTES	MIÉRCOLES	JUEVES	VIERNES
17.00-18.00	MÚSICA Y MOV A	TEATRO	MÚSICA Y MOV A	TEATRO	ESCUELA DE ARTES
		MÚSICA Y MOV B		MÚSICA Y MOV B	
	PEQUEDANZA	ROBÓTICA	PEQUEDANZA	ROBÓTICA	
	PINTURA		PINTURA		
4 y 5 AÑOS	LUNES	MARTES	MIÉRCOLES	JUEVES	VIERNES
13.30 -14.30	PINTURA	MÚSICA Y MOV B	PINTURA	MÚSICA Y MOV B	BAILE MODERNO
	MÚSICA Y MOV A		MÚSICA Y MOV A		
	ROBÓTICA	FLAMENCO	ROBÓTICA	FLAMENCO	
	BALLET		BALLET		
17.00-18.00	PINTURA	TEATRO	PINTURA	TEATRO	
	ROBÓTICA	MÚSICA Y MOV	ROBÓTICA	MÚSICA Y MOV	ESCUELA DE ARTES
	BALLET	FLAMENCO	BALLET	FLAMENCO	

# Educación Primaria, ESO

	LUNES	MARTES	MIÉRCOLES	JUEVES	VIERNES
<b>INSTRUMENTOS</b>					
13.30 -15.00	INSTRUMENTO 30 MIN	INSTRUMENTO 45 MIN	INSTRUMENTO 30 MIN	INSTRUMENTO 45 MIN	
17.00-18.00	FLAUTA COLECTIVO (PRIM)	GUIARRA POPULAR	GUIARRA POPULAR	TROMPETA COLECTIVA (PRIM)	
	INSTRUMENTO 30 MIN	SAXO COLECTIVO (PRIM)	CLARINETE COLECTIVO (PRIM)	INSTRUMENTO 45 MIN	
		INSTRUMENTO 45 MIN	INSTRUMENTO 30 MIN		
18.00-19.00	FLAUTA COLECTIVO (ESO)	SAXO COLECTIVA (ESO)	CLARINETE COLECTIVO (ESO)	TROMPETA COLECTIVA (ESO)	

	LUNES	MARTES	MIÉRCOLES	JUEVES	VIERNES
<b>LENGUAJE MUSICAL</b>					
17.00-18.00	INICIACIÓN			AVANZADO	
<b>CANTO</b>					
17.00-18.00	ESO	PRIMARIA	ESO	PRIMARIA	
<b>TEATRO MUSICAL</b>					
14.00-15.00	1º A 3º EP	4º A 6º EP	1º A 3º EP	4º A 6º EP	
17.00-18.00	PRIMARIA		PRIMARIA		
18.00-19.00	ESO		ESO		
<b>BALLET</b>					
14.00-15.00		PRIMARIA		PRIMARIA	
17.00-18.00		PRIMARIA		PRIMARIA	
<b>FLAMENCO</b>					
14.00-15.00	PRIMARIA		PRIMARIA		
17.00-18.00	PRIMARIA		PRIMARIA		
<b>BAILE MODERNO</b>					
17.00-18.00		PRIMARIA		PRIMARIA	
<b>PINTURA</b>					
14.00-15.00		PRIMARIA		PRIMARIA	
17.00-18.00		PRIMARIA		PRIMARIA	
18.00-19.00		ESO		ESO	
<b>ROBÓTICA</b>					
14.00-15.00		PRIMARIA			PRIMARIA
17.00-18.00				PRIMARIA	
18.00-19.00	ESO		ESO		

## Precios Escuela de Música



### Música y movimiento

- 1 hora a la semana: 35.6€
- 2 horas a la semana: 58.70€
- Matrícula anual: 40€ por alumno

### Lenguaje Musical

- Cuota mensual: 35.6€
- Matrícula anual: 40€

### Instrumento Individual 30 minutos

- Cuota mensual: 80 €
- Cuota mensual Lenguaje Musical + Instrumento: 115.60€
- Matrícula anual: 40€

### Instrumento Individual 45 minutos

- Cuota mensual: 120 €
- Matrícula anual: 40€

### Clases colectivas guitarra (4 alumnos max.)

- Cuota mensual: 42€
- Matrícula anual: 40€

### Clases instrumentos: saxofón, trompeta, clarinete, flauta y canto (3 personas max.)

### NOVEDAD: Clases de batería

- Cuota mensual: 55€
- Matrícula anual: 40€

### Otras actividades

#### Precios:

**Actividades 2 días a la semana:** 58.70€ al mes por actividad.

**Actividades 1 día a la semana:** 35.60€ al mes por actividad.

(\* Cuotas incrementadas un 15% para alumnos externos.

Las clases de música de la Escuela CEU Sanchinarro se imparten siguiendo las líneas de formación de **ABRSM**.

**ABRSM** Es el proveedor mundial más importante de exámenes y evaluaciones de música. Cada año, más de 630.000 candidatos se presentan a dichos exámenes en más de 90 países de todo el mundo. Cuenta con más de 100 años de experiencia y cuenta con el respaldo de cuatro de los conservatorios más importantes del Reino Unido.



## Club Deportivo CEU



## Escuelitas

### PATINAJE, FÚTBOL Y BALONCESTO.

Los alumnos de Educación Infantil podrán iniciarse y tomar contacto con algunos de nuestros deportes a través de las Escuelitas que permitirán desarrollar sus habilidades motrices centrándose en un deporte en específico de una manera lúdica y dinámica.

**Material específico:** el propio de cada deporte y que se especifica luego en cada uno por separado.

## Gimnasia rítmica (también federada)

La gimnasia rítmica es un deporte que va más allá del puro esfuerzo físico. El trabajo y la disciplina se convierten en hábitos así como el aprendizaje, la asunción de responsabilidades y la relación con las compañeras.

Tanto en la modalidad individual como grupal se desarrolla progresivamente el equilibrio, la flexibilidad, la coordinación y la fuerza, unidos todos los ejercicios a la estética y la música y al uso de los distintos aparatos: aro, cinta, cuerda y mazas.

Este deporte se ofrece desde 1º de primaria hasta secundaria y a final de curso se realizará una exhibición que se coordinará con las familias para el tema de vestuario.

En la modalidad federada, los alumnos deberán asistir a las competiciones marcadas en el calendario y entrenarán una hora más semanal.

**Material específico:** uniformidad deportiva del colegio y se recomienda uso de punteras de gimnasia. En la Rítmica federada, las alumnas deberán adquirir el mallot correspondiente para las competiciones así como los aparatos correspondientes.

## Multideporte

En esta actividad los niños se inician en el mundo del deporte a través de juegos, ejercicios y técnicas adaptadas a su edad con el objetivo de favorecer su coordinación, capacidad motora y el gusto por la actividad física. En las sesiones de la actividad los alumnos conocerán diferentes disciplinas deportivas adaptadas a la etapa de infantil en su complejidad y parte técnica, mejorando su condición física general y garantizando la diversión.

**Material específico:** la actividad se realiza con la ropa deportiva del colegio que los alumnos deben traer al colegio el día de actividad.

## Judo

Este deporte olímpico tiene sus orígenes en un arte marcial japonés y fue declarado por la UNESCO como el mejor deporte inicial formativo para niños y jóvenes ya que permite una educación física integral. Es una actividad física muy completa que promueve valores como la amistad, la participación, el respeto y el esfuerzo por mejorar. El Judo es además una excelente herramienta para educar en la responsabilidad, crear un ambiente de sana convivencia y valorar las actitudes deportivas en lo personal.

**Material específico:** (\*) El judogi y bandas se adquieren a través del colegio, una vez iniciadas las clases y con un coste aproximado de entre 47 y 51€ (kimonos) y 10€ (bandas). Los kimonos tienen que ser de granel de arroz como marca la normativa. Todos los kimonos del colegio vendrán con los logos correspondientes.

La licencia Federativa se tramita durante el mes de noviembre con un coste de 46€; y la homologación del cinturón durante el mes de marzo con un coste de 32€ (será necesario para los exámenes correspondientes durante el curso y poder participar en los eventos que realice la escuela).

Estos precios federativos pueden variar a lo largo de la temporada porque los marca la FMJ.

## Psicomotricidad

Esta disciplina es fundamental en la etapa de infantil ya que ayuda a los alumnos a conocer y dominar los movimientos de su cuerpo. Gracias al desarrollo psicomotriz los niños mejoran la lateralidad, el equilibrio, el reflejo, la estructuración espacial y el ritmo.

Los alumnos que potencian la psicomotricidad son capaces de adaptarse mejor al medio que les rodea y dado el planteamiento lúdico de la actividad, favorecemos a la vez la relación social con los compañeros.

**Material específico:** uniformidad deportiva del colegio.

## Deportes de raqueta

Los deportes de raqueta son uno de los deportes más saludables para los niños, con importantes beneficios físicos y psicológicos tanto si se juega de manera individual como en parejas. Cualquier deporte de raqueta trabaja la motricidad del alumnado desarrollando su coordinación, el equilibrio así como la visión al seguir las trayectorias de la pelota.

**Material específico:** los alumnos que asistan a esta actividad deberán traer la ropa deportiva, zapatillas y una raqueta.

## Patínaje artístico y Patínaje en línea

Gracias a esta actividad se mejora la capacidad de movimiento sobre patines de 4 ruedas, específicos de la modalidad de artístico, a través de variados ejercicios y juegos para llegar a la realización de más complejos deslizamiento, saltos y piruetas. Mejora la estabilidad y fortaleza muscular a la vez que hace ganar a los participantes confianza en sus posibilidades físicas, unido además al baile y la música.

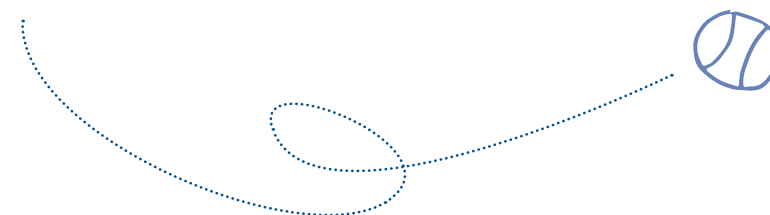
**Material específico:** para los alumnos de iniciación es obligatorio el uso de muñequeras, rodilleras y coderas para la realización de la actividad. El casco no es obligatorio, pero sí recomendable. Para realizar la actividad los alumnos deben traer la ropa deportiva del colegio y en caso de competición será necesario el maillot.



## Fútbol 7 y 11

Este deporte universal cuenta con millones de adeptos en todo el mundo. Por medio de la motivación que los niños muestran para su práctica, se puede trabajar tanto los aspectos técnicos y tácticos del juego como todos los valores que promueve: colaboración, espíritu de equipo, respeto, liderazgo, crítica, justicia... El fútbol se ofrece al alumnado desde los 3 años (sin competición), empezando a competir a partir de 1º de primaria en la Liga Municipal. Los equipos se crearán según criterios educativos y deportivos, siguiendo el proyecto de formación del centro. La asistencia a las competiciones es obligatoria. En caso de estar solamente interesados en participar en los entrenamientos es necesario notificarlo por escrito vía e-mail.

**Material específico:** El alumnado debe traer para esta actividad la ropa deportiva del colegio y zapatillas de fútbol (tacos o multitacos). Para los partidos las familias deben adquirir el equipaje pertinente en la tienda del colegio (Hipertextil Cavero, Pº de la Tierra de Melide, nº 27, Fuencarral- El Pardo).



## Baloncesto

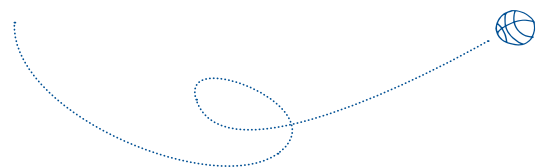
El baloncesto es un deporte de equipo que mantiene a sus jugadores en constante movimiento y atención, por lo que brinda importantes beneficios físicos e intelectuales a los niños. Además, por ser precisamente de equipo favorece las habilidades sociales y fomenta valores tan importantes como el compañerismo, el respeto y la integración. Incluso en la modalidad de competición escolar, prima la cooperación y empatía para el bien del equipo común. Los alumnos de 1º y 2º de Primaria participarán en jornadas de Baby Basket organizadas por la Federación de manera mensual. De 3º de Primaria en adelante, los equipos se crearán según criterios educativos, siguiendo el proyecto de formación del centro, y con el objetivo de darles salida en las competiciones Municipales. La asistencia a las competiciones es obligatoria y en caso de estar solamente interesados en participar en los entrenamientos es necesario notificarlo por escrito vía e-mail.

**Material específico:** los entrenamientos se realizan con la ropa deportiva del colegio y los alumnos se cambiarán en el colegio. Para los partidos las familias deben adquirir el equipaje pertinente en la tienda del colegio (Hipertextil Caveró, Pº de la Tierra de Melide, nº 27, Fuencarral- El Pardo).

## Voleibol

Este deporte de equipo es una excelente práctica para mantenerse en forma, promoviendo hábitos de vida activa y saludable. La práctica del voleibol escolar se inicia con los juegos predeportivos para luego desarrollar los fundamentos básicos técnicos y finalmente desarrollar trabajos de sistemas y tácticas de entrenamiento. El voleibol se ofrece al alumnado desde 1º de primaria. Los equipos se crearán según criterios educativos, siguiendo el proyecto de formación del centro, y con el objetivo de darles salida en las competiciones Municipales a partir de la categoría Alevín (5º de Primaria). La asistencia a las competiciones es obligatoria y en caso de estar solamente interesados en participar en los entrenamientos es necesario notificarlo por escrito vía e-mail. Además, existirá la posibilidad de apuntar a equipos en Federación, teniendo en cuenta en ese caso el nivel deportivo de los alumnos y del equipo en cuestión. La asistencia a las competiciones en este caso es OBLIGATORIA.

**Material específico:** los entrenamientos se realizan con la ropa deportiva del colegio y rodilleras. Para los partidos las familias deben adquirir el equipaje pertinente en la tienda del colegio (Hipertextil Caveró, Pº de la Tierra de Melide, nº 27, Fuencarral- El Pardo).



## Ajedrez

El ajedrez es, sin duda, una excelente herramienta educativa que desarrolla la inteligencia de los niños de un modo divertido. El alumnado que juega al ajedrez, sin llegar a ser necesariamente grandes jugadores, muestran una mejora significativa en otras áreas importantes de desarrollo: el pensamiento espacial, habilidades numéricas y analíticas, comunicación verbal, e incluso la imaginación artística.

Esta actividad se ofrece desde los 5 años.

## Robótica

### INFANTIL

El pensamiento computacional en la educación infantil se convierte en una herramienta que facilita la adquisición de conocimientos a los niños de modo lúdico, basándose en los principios de interactividad, las interrelaciones sociales, el trabajo colaborativo, la creatividad, el aprendizaje constructivista y constructorista y el enfoque didáctico centrado en el estudiante, permitiéndoles a su vez la adquisición de destrezas digitales y del desarrollo del pensamiento lógico y computacional de manera subyacente. Gracias al **Blue-Boot** se promoverán promover el desarrollo de competencias básicas relacionadas con las matemáticas, la lectoescritura, el pensamiento lógico y computacional y el desarrollo de destrezas sociales, culturales y digitales.

### PRIMARIA INICIACIÓN

A partir del momento que los niños comienzan con la lectoescritura en el colegio, la extraescolar de Pensamiento Computacional es perfecta para ellos ya que pueden seguir las instrucciones y se encuentran además en un momento de máxima curiosidad, creatividad y ganas de aprender sobre tecnología, matemáticas, ciencia e ingeniería.

Con esta actividad se adentrarán en el mundo de la programación y creación de robots a través de **Legó WeDo**. Comenzarán a familiarizarse con aspectos de velocidad, fuerzas, movimiento y estructuras en los primeros robots que construirán además de introducirse en el ámbito de la programación con diferentes juegos y softwares.

### PRIMARIA AVANZADA

Gracias al uso del modelo **SPIKE Prime** y **EV3 de Legó**, los alumnos que ya hayan superado los conocimientos básicos de robótica en cursos anteriores se adentrarán en la construcción, programación y control de sus propios robots del modo más inteligente, rápido y divertido. El set de robótica SPIKE Prime y EV3 dispara el número de acciones que se pueden programar en los robots incrementando así el nivel de dificultad de los lenguajes de programación que conocerán los alumnos en diferentes plataformas. Gracias a SPIKE Prime, EV3 y otros programas de diseño de videojuegos los alumnos desarrollarán el pensamiento crítico y su creatividad en materias como la informática, las ciencias, la tecnología, ingeniería y matemáticas.

## SECUNDARIA

El pensamiento computacional puede ser un aliado para conseguir conocer el funcionamiento del mundo digital en el que hoy vivimos, trabajando la introducción a la programación y la robótica como herramientas educativas transversales motivadoras que mejoren el aprendizaje.

Mediante **Arduino**, un programa que utiliza software y hardware de código abierto, se invita al alumnado a explorar la electrónica a través de experimentos tanto teóricos como prácticos, lo que les proporciona una comprensión integral sobre los fundamentos de la programación, la electrónica y la mecánica.

Los alumnos pueden diseñar y programar dispositivos electrónicos a través de proyectos personales a los que podrán dar una orientación científica, electrónica, ingeniera, artística o matemática, según sus preferencias y desarrollar sus competencias **STEAM**.

## Ciencia divertida

La curiosidad que tienen los niños por entender cómo funciona el mundo y el por qué de las cosas es fascinante. Gracias a esta actividad, cada día realizarán divertidos experimentos que les ayudarán a entender el mundo de la física y química y a aprender desde una parte práctica que es la que mejor asienta los conocimientos. Todas las actividades que se realizan son plenamente seguras para los alumnos y se realizan sin materiales químicos o peligrosos para ellos sino con recursos cotidianos.



## Educación Infantil



3 AÑOS	LUNES	MARTES	MIÉRCOLES	JUEVES	VIERNES
17.00-18.00	JUDO	PSICOMOTRICIDAD	JUDO	PSICOMOTRICIDAD	ESCUELA FÚTBOL
4 y 5 AÑOS	LUNES	MARTES	MIÉRCOLES	JUEVES	VIERNES
13.30-14.30	ESCUELA BALONCESTO	JUDO	ESCUELA BALONCESTO	JUDO	AJEDREZ ESCUELA PATINAJE
17.00-18.00	PSICOMOTRICIDAD JUDO GIMNASIA RÍTMICA A	MULTIDEPORTE GIMNASIA RÍTMICA B	PSICOMOTRICIDAD JUDO GIMNASIA RÍTMICA A	MULTIDEPORTE GIMNASIA RÍTMICA B	ESCUELA FÚTBOL 7

## Educación Primaria, ESO y Bachillerato

	LUNES	MARTES	MIÉRCOLES	JUEVES	VIERNES
<b>AJEDREZ 1/H SEMANA</b>					
14.00-15.00	1º Y 2º EP		3º A 6º EP		
<b>GIMNASIA RÍTMICA</b>					
13.30-14.30	FEDERADO PRIMARIA	NO FEDERADO	FEDERADO PRIMARIA	NO FEDERADO	FEDERADO PRIMARIA
17.00-18.00	FEDERADO PRIMARIA A	FEDERADO PRIMARIA B NO FEDERADO	FEDERADO PRIMARIA A	FEDERADO PRIMARIA B NO FEDERADO	FEDERADO PRIMARIA A Y B
18.00-19.00	ESO		ESO		
<b>PATINAJE ARTÍSTICO</b>					
14.00-15.00	PRIMARIA		PRIMARIA		
17.00-18.00	1º, 2º Y 3º EP	4º, 5º Y 6º EP	1º, 2º Y 3º EP	4º, 5º Y 6º EP	
18.00-19.00		ESO		ESO	
<b>PATINAJE EN LÍNEA</b>					
14.00-15.00		PRIMARIA		PRIMARIA	
17.00-18.00					PRIMARIA Y ESO
<b>DEPORTES RAQUETA</b>					
14.00-15.00	PRIMARIA		PRIMARIA		

	LUNES	MARTES	MIÉRCOLES	JUEVES	VIERNES
<b>CIENCIA DIVERTIDA</b>					
17.00-18.00					PRIMARIA
<b>JUDO</b>					
14.00-15.00	4º, 5º Y 6º EP	1º, 2º Y 3º EP	4º, 5º Y 6º EP	1º, 2º Y 3º EP	
17.00-18.00	1º, 2º Y 3º EP	4º, 5º Y 6º EP	1º, 2º Y 3º EP	4º, 5º Y 6º EP	
18.00-19.00	ESO		ESO		
<b>VOLEIBOL</b>					
17.00-18.00	BENJAMÍN (3º Y 4º EP)	ALEVÍN (5º Y 6º EP)	BENJAMÍN (3º Y 4º EP)	ALEVÍN (5º Y 6º EP)	
18.00-19.00	CADETE FEM (3º Y 4º ESO)	INFANTIL FEM (1º Y 2º ESO)	CADETE FEM (3º Y 4º ESO)	INFANTIL FEM (1º Y 2º ESO)	
18.00-19.30	INFANTIL FEM FEDERADO A (1º-2º ESO)	INFANTIL FEM FEDERADO B (1º-2º ESO)	INFANTIL FEM FEDERADO A (1º-2º ESO)	INFANTIL FEM FEDERADO B (1º-2º ESO)	
19.00-20.30	JUVENIL FEM (1º Y 2º BACH) SENIOR A	JUNIOR FEM (+18) SENIOR B	JUVENIL FEM (1º Y 2º BACH) SENIOR A	JUNIOR FEM (+18) SENIOR B	
<b>FÚTBOL 7 Y 11</b>					
17.00-18.00	BENJAMÍN (3º Y 4º EP)	PREBENJAMÍN (1º Y 2º EP)	BENJAMÍN (3º Y 4º EP)	PREBENJAMÍN (1º Y 2º EP)	
18.00-19.00	INFANTIL MAS (1º Y 2º ESO)	ALEVÍN MAS (5º Y 6º EP)	INFANTIL MAS (1º Y 2º ESO)	ALEVÍN MAS (5º Y 6º EP)	
	INFANTIL FEM (1º Y 2º ESO)	ALEVÍN FEM (5º Y 6º EP)	INFANTIL FEM (1º Y 2º ESO)	ALEVÍN FEM (5º Y 6º EP)	
19.00-20.00	CADETE MAS (3º Y 4º ESO)	JUVENIL MAS (BACHILLERATO)	CADETE MAS (3º Y 4º ESO)	JUVENIL MAS (BACHILLERATO)	
<b>BALONCESTO</b>					
17.00-18.00	PREBENJAMÍN (1º Y 2º EP)	BENJAMÍN (3º Y 4º EP)	PREBENJAMÍN (1º Y 2º EP)	BENJAMÍN (3º Y 4º EP)	ALEVÍN (5º Y 6º EP)
		ALEVÍN (5º Y 6º EP)		ALEVÍN (5º Y 6º EP)	
18.00-19.00	INFANTIL FEM (1º Y 2º ESO)	INFANTIL MAS (1º Y 2º ESO)	INFANTIL FEM (1º Y 2º ESO)	INFANTIL MAS (1º Y 2º ESO)	
19.00-20.00	JUVENIL MAS (BACHILLERATO)	CADETE MAS (3º Y 4º ESO)	JUVENIL MAS (BACHILLERATO)	CADETE MAS (3º Y 4º ESO)	

## Precios:

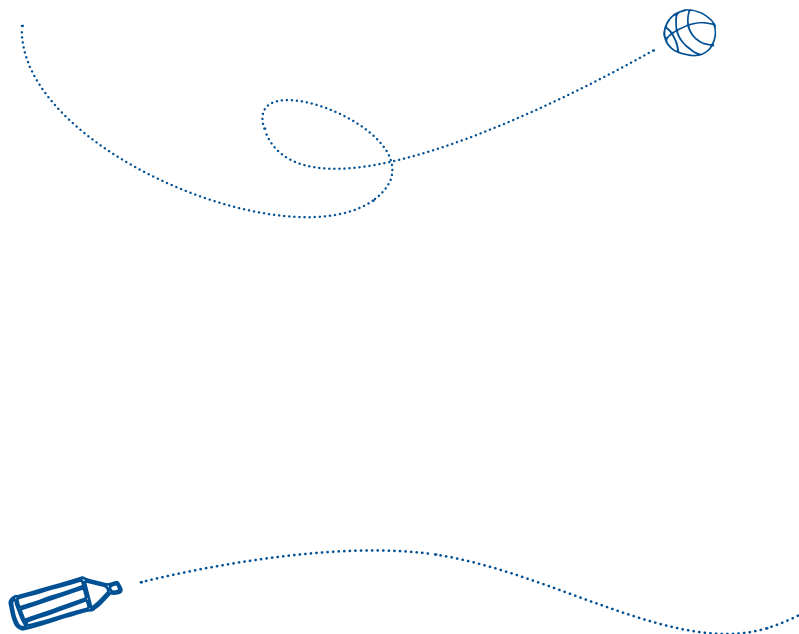
### Actividades sin competición y competiciones municipales (1 o 2h a la semana):

- 2 días a la semana: 58.7€ al mes.
- 1 día a la semana: 35.6€ al mes.

### Competiciones federadas (3h a la semana):

- **Voleibol:** 98€ al mes
- **Gimnasia Rítmica:** 73€ al mes
- **Fútbol 7:** 65€ al mes

(\*) Cuotas incrementadas un 15% para alumnos externos.  
(\*) El equipamiento deportivo no está incluido en la cuota mensual. Tampoco se incluyen los aparatos en Gimnasia Rítmica federada ni torneos externos a los de competición federada.



## Normas de Funcionamiento

1. Las clases comenzarán el 1 de octubre, salvo los equipos Federados que comenzarán en septiembre, coincidiendo con el primer día de clase. Finalizarán en el mes de junio, dependiendo del calendario escolar.
2. Las actividades se solicitarán a través de la plataforma Alexia durante los plazos de inscripción (junio y septiembre). Una vez iniciado el curso cualquier cambio se solicitará a través del correo [extraescolares.sanchinarro@ceu.es](mailto:extraescolares.sanchinarro@ceu.es).
3. Con esta inscripción los padres autorizan a su hijo a realizar la actividad.
4. Todos los alumnos que realicen actividades extraescolares estarán sujetos a las Normas de Comportamiento y Convivencia. Los monitores o profesores estarán obligados a hacerlas cumplir.
5. A los efectos de ordenación académica, la inscripción en el Colegio supone la aceptación de los horarios establecidos por la Dirección de este, su calendario escolar, la programación pedagógica y lectiva, así como los criterios de evaluación establecidos para cada nivel de enseñanza.
6. Al inscribirse se aceptan todas las condiciones anteriormente detalladas.

## Normas de Competición del Club deportivo

1. La Competición Municipal dará comienzo en el mes de noviembre. Los entrenamientos empezarán en el mes de octubre con el inicio de todas las actividades extraescolares. Los equipos Federados comenzarán los entrenamientos en el mes de septiembre, coincidiendo con el primer día de clase. La competición federada se inicia en octubre.
2. Los alumnos inscritos en competición se comprometen a cumplir con la asistencia a los entrenamientos y a los partidos, comunicando con suficiente antelación la no asistencia, y siempre bajo justificación.
3. Al inicio de curso, se creará una comunidad de Whatsapp para comunicaciones directas desde el entrenador y la coordinación de deportes hacia las familias.
4. Será OBLIGATORIO adquirir las equipaciones adecuadas para las competiciones Municipales y Federadas, en Hipertextil Cavero (Pº de la Tierra de Melide, 27). Igualmente, se deberá acudir a los entrenamientos y partidos con la indumentaria apropiada.
5. La falta continuada de asistencia a los entrenamientos podrá ser sancionada con la no participación en equipos de competición y los partidos correspondientes.
6. La inscripción en los equipos de competición implica el obligado cumplimiento del Decálogo de Conducta dirigido a entrenadores, familiares y jugadores durante el desarrollo de las competiciones.
7. La inscripción de los equipos en el deporte escolar se realizará en el distrito más cercano siempre que la Junta de distrito lo permita. Dado el incremento de solicitudes que reciben cada temporada, no se puede asegurar la asignación a un distrito en concreto por motivos completamente ajenos a la Coordinación de deportes. En caso de no obtener plaza en el centro seleccionado, se solicitará en los distritos más cercanos al colegio con disponibilidad de plazas.

## Condiciones Generales de Matriculación

1. El primer plazo de matriculación se abre del 18 al 31 de julio. En septiembre se abre un segundo plazo inscripción del 2 al 15 de septiembre. Si no recibe notificación alguna, le habrán correspondido todas las actividades elegidas.
2. Se informa que el solicitante, padre, madre o tutor, debe contar con el consentimiento de la otra parte para contratar cualquiera de los servicios del colegio.
3. La falta de pago en alguna de las cuotas de las actividades extraescolares implicará la suspensión temporal de las inscripciones. Los importes en ningún caso son prorrateables, se liquidará el importe íntegro haya o no asistido a la actividad el mes completo, salvo causa médica justificada.
4. No se permitirán cambios durante el mes, salvo motivo justificado.
5. Las actividades se pasarán al cobro mediante domiciliación bancaria a partir del 1 de octubre. Las cantidades entregadas en concepto de matrícula no serán susceptibles de devolución, salvo en caso de desistimiento. El resto de las cuotas mensuales se cargarán al inicio de cada mes.
6. Existen actividades en las que por disponibilidad de las instalaciones del Colegio y para ofrecer mayor calidad, hay un cupo máximo de alumnos por grupo. Admitiremos a los alumnos por riguroso orden de inscripción.
7. El centro se reserva el derecho a suspender cualquier actividad por no llegar a un número mínimo de alumnos.
8. Cualquier cambio o baja de un alumno deberá ser comunicada por e-mail al Coordinador de Actividades Extraescolares: [extraescolares.sanchinarro@ceu.es](mailto:extraescolares.sanchinarro@ceu.es), siempre antes del día 20 de cada mes. La baja surtirá efectos económicos a partir del mes siguiente. Una vez pasada esa fecha no se devolverá la cuota de la actividad.





[ El Valor  
de la  
diferencia ]



**CEU**

*Colegio San Pablo  
Sanchinarro*

**Colegio CEU San Pablo Sanchinarro**  
Niceto Alcalá Zamora 43. 28050 Madrid  
Teléfono: 91 392 34 40/41  
Email: [info.sanchinarro@ceu.es](mailto:info.sanchinarro@ceu.es)  
[www.colegioceusanchinarro.es](http://www.colegioceusanchinarro.es)